

La lutte contre les parasites

Qui n'a jamais été surpris, ébranlé et dégoûté par la présence de parasites dans son logement? Après pareille découverte, on ne peut s'empêcher de se demander à combien de créatures gênantes on a affaire et s'il sera difficile de s'en débarrasser. Une fois installés chez vous, les parasites peuvent menacer votre santé mentale et physique et votre logement. On ne peut ignorer la présence de coquerelles ou d'autres parasites et espérer leur disparition. Il faut lutter sans tarder contre eux pour en empêcher la multiplication et rester maître de la situation.

Parmi les parasites domestiques courants, on trouve des insectes : fourmis, coquerelles, termites, mouches, mites et guêpes. Parfois, en milieu urbain les rongeurs, les rats laveurs, les chauves souris et les oiseaux, peuvent également poser problèmes dans les bâtiments. Les insectes constituent les parasites les plus courants et les plus gênants dans les immeubles d'appartements, et c'est justement sur ces insectes que porte principalement le présent feuillet documentaire.

Les parasites peuvent se glisser dans un sac d'épicerie ou dans une valise utilisée lors d'un voyage à l'étranger. Ils peuvent pénétrer dans votre appartement depuis le logement d'à côté ou celui d'en haut ou d'en bas. Les immeubles d'appartements comportent de nombreuses « autoroutes » que peuvent emprunter les parasites. Ces derniers

rampent le long des conduits de chauffage ou des canalisations d'eau et réussissent à se faufiler dans de minuscules fentes et trous dans le plancher, les murs et les portes.

Une fois entrés dans votre appartement, les parasites trouveront probablement tout ce dont ils ont besoin pour survivre et proliférer. Peu importe que votre logement soit impeccable ou non, les parasites risquent d'y trouver la nourriture, l'eau, la chaleur et les caches sombres dont ils ont besoin pour vivre et se reproduire.

Dans les immeubles d'appartements locatifs, c'est le propriétaire-bailleur qui s'occupe des parasites, habituellement en collaboration avec les locataires. Si le locataire est incapable d'éliminer les parasites, le propriétaire peut devoir charger un exterminateur de régler le problème. Dans les logements en copropriété, l'éradication des parasites incombe généralement au copropriétaire concerné. Si les parasites proviennent des aires communes, la responsabilité de leur élimination peut revenir au syndicat des copropriétaires.

Que vous soyez locataire ou propriétaire de votre logement, vous pouvez prendre des mesures pour rendre votre appartement moins attrayant pour les parasites. Si ces derniers y sont déjà établis, la méthode de lutte antiparasitaire intégrée (LAI) se révélera très efficace pour en réduire le nombre ou les détruire. Pour protéger un

appartement contre les parasites à l'aide du processus de lutte antiparasitaire intégrée, il faut parfois recourir à diverses méthodes. Avant de procéder à une intervention qui pourrait se répercuter sur d'autres aires de l'immeuble, demandez l'autorisation du gestionnaire de l'immeuble.

Connaître l'ennemi : pourquoi les parasites se plaisent-ils dans nos logements?

Si les parasites semblent se plaire dans nos logements, c'est parce que les conditions idéales pour survivre et se multiplier y sont réunies. Ils peuvent trouver de quoi se nourrir et de nombreux endroits où se cacher sans se soucier des nombreux prédateurs naturels qu'ils rencontrent normalement dehors. Pour mieux prévenir et réduire les infestations, les résidents d'appartements doivent saisir comment les parasites pénètrent chez eux et ce dont ils ont besoin pour survivre.

La plupart des parasites sont attirés par les débris d'activités humaines ou animales et par l'abri que nos logements leur procurent. Pour prévenir efficacement les infestations de parasites, vous devez tout d'abord connaître votre ennemi. Il faut trouver et obturer les points d'entrée, éliminer les sources de nourriture, adopter de saines habitudes d'entretien ménager et, au besoin, utiliser des pièges et des pesticides.

PROTÉGER L'APPARTEMENT CONTRE LES PARASITES

Trouver et obturer les points d'entrée

Les parasites empruntent divers chemins pour s'introduire dans votre appartement : des portes ou des fenêtres ouvertes ou mal scellées, des fentes ou des crevasses dans les murs ou les fondations, des ouvertures autour des conduits et d'autres voies de pénétration. Ils peuvent se faufiler dans de très petites ouvertures. Les événements et les conduits d'aération peuvent fournir un point d'entrée aux oiseaux, aux rongeurs et aux insectes. Les insectes peuvent également s'agripper aux animaux de compagnie, aux personnes ou à ce que celles-ci transportent.

Si vous regardez sous l'évier de la cuisine, vous verrez probablement qu'il y a du jeu entre le tuyau d'évacuation et le mur ou le plancher. Les trous dans les moustiquaires, les interstices autour des boiseries des fenêtres et les espaces entre le plancher et les murs offrent autant de chemins d'accès aux parasites. Essayez de les obturer comme suit :

- Scellez les trous dans les murs autour des conduits de plomberie et d'électricité entre les appartements. Cherchez les trous de pénétration possibles dans les placards, sous l'évier de la cuisine, derrière la toilette et sous le lavabo de la salle de bains. Vous pouvez généralement boucher ces trous par un produit de calfeutrage ou de la mousse en aérosol.
- Calfeutrez les fissures et les crevasses dans les armoires et les murs.
- Veillez à ce que les moustiquaires des fenêtres soient bien ajustées et en bon état pour empêcher les insectes rampants et volants d'entrer.

- Scellez l'interstice entre le corridor et la porte d'entrée de l'appartement à l'aide d'un coupe bise. (Remarque : Cela peut nuire à la qualité de l'air intérieur. En cas d'odeurs persistantes, d'air vicié ou de taux élevé d'humidité, vous devrez peut-être retirer le coupe bise.)

La publication de la SCHL intitulée *Enrayez la transmission d'odeurs dans votre appartement* de la série *Votre appartement* fournit une liste détaillée des façons de trouver et d'obturer les passages entre votre appartement et l'immeuble.

Rendre le logement moins accueillant : de quoi les parasites ont-ils besoin pour survivre et se multiplier?

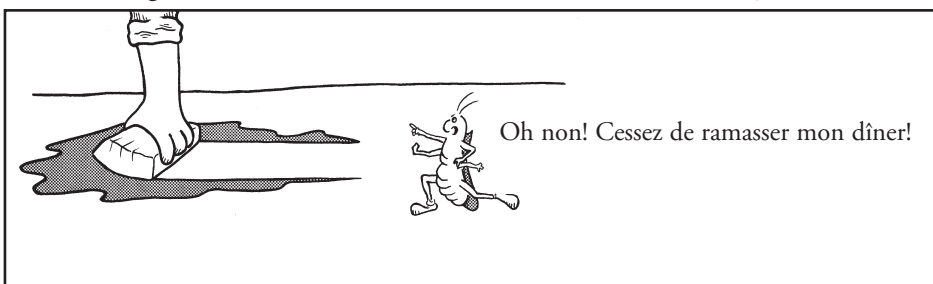
C'est pour y trouver nourriture et abri que les parasites lorgnent nos logements. Si vous cherchez à comprendre les conditions qui permettent aux parasites de survivre et de se reproduire, vous serez davantage en mesure d'élaborer un plan d'action pour restreindre ou faire disparaître ces conditions, faisant ainsi de votre appartement un lieu moins accueillant pour les parasites.

Ambiance : La température optimale pour bon nombre d'insectes oscille entre 20 et 30°C (68 à 86°F). La plupart des insectes meurent lorsqu'ils sont exposés à des températures inférieures à -2°C (28°F) ou supérieures à 45°C (113°F) durant un certain temps. En général, ils prolifèrent à des taux d'humidité de 60 à 80 %. Pour survivre, les insectes ont besoin d'humidité, et certains d'entre eux (comme les poissons d'argent) se multiplient en milieu très humide ou dans l'eau stagnante.

Sources d'eau : De nombreux parasites sont attirés par les milieux humides. La cuisine, les salles de bains, les canalisations d'eau dans les espaces cachés, l'eau contenue dans l'enveloppe du bâtiment, les garde-manger ou garde-robe, ainsi que les fontaines et les appareils de conditionnement d'air sont des sources d'eau et des habitats possibles pour les parasites. Pour survivre, ils peuvent s'abreuver à même l'eau stagnante des plateaux de dégivrage des réfrigérateurs et des climatiseurs. L'eau sur le toit près d'un registre d'admission d'air de ventilation ou ailleurs peut faire augmenter le taux d'humidité et procurer un milieu très favorable aux insectes.

Sources de nourriture : Les aliments et les déchets laissés à l'air libre et les phanères (poils, ongles et cheveux tombés par terre) constituent une source de nourriture pour toutes les espèces de parasites. Les plantes en pot et les fleurs coupées, l'eau dans les vases, les plantes trop arrosées, mortes ou mourantes, le nectar et le pollen des plantes à fleurs sont autant d'éléments favorisant la présence de parasites.

Habitats : Plusieurs parasites courants se multiplient dans de petits espaces sombres et tranquilles. Les insectes aiment vivre dans des lieux sombres et exigus (cartons ondulés, fissures dans les murs, etc.) et sont attirés par les cartons ou autres matériaux empilés dans la même position depuis longtemps. Les insectes vivent également dans les espaces tranquilles comme les coins cachés d'une armoire, le dessous des bibliothèques ou derrière des meubles. La poussière et la saleté procurent un milieu hospitalier à de nombreux parasites. Les débris et les insectes morts peuvent également attirer



d'autres insectes. La saleté et le désordre rendent difficile la détection des parasites et peuvent dissimuler quelque temps un problème d'infestation.

De saines habitudes d'entretien ménager : rendre son appartement inhospitalier aux parasites

Voici quelques mesures qui pourront faire de votre appartement un milieu moins invitant pour les parasites :

- Nettoyez les comptoirs, les tables et les autres surfaces après les repas et les collations.
- N'attendez pas au lendemain pour faire la vaisselle. Sinon, rincez-la. Remplissez d'eau chaude savonneuse les chaudrons que vous devez laisser tremper la nuit.
- N'attendez pas au lendemain pour démarrer le lave-vaisselle.
- Essuyez le dessus de la cuisinière et les ronds de poêle tous les soirs.
- Rincez les boîtes de conserve et les bouteilles avant de les recycler.
- Ramassez sans tarder les aliments répandus accidentellement, en particulier sur les tapis et le mobilier.
- Mettez les déchets et les matières à composter dans des contenants fermés et videz-les souvent.
- Entrez la nourriture dans des contenants fermés ou au réfrigérateur.
- Gardez les armoires propres.
- Entrez les sacs de papier dans une armoire ou un tiroir loin de la cuisine; n'entrez rien derrière le réfrigérateur.
- Faites fonctionner le ventilateur de la salle de bains ou laissez la fenêtre ouverte une demi heure après chaque bain ou douche afin de réduire le taux d'humidité.

- Videz le bol d'eau de votre chien ou de votre chat tous les soirs et remplissez le tous les matins. Videz et lavez leur bol de nourriture tous les jours.
- Nettoyez à fond et souvent votre appartement pour éliminer la poussière et les résidus d'insectes.
- Améliorez la ventilation afin de réduire l'humidité et d'éliminer les aires trop humides.
- Nettoyez régulièrement les endroits difficiles à atteindre; tirez le réfrigérateur, la cuisinière, le four à micro ondes et les autres appareils ménagers pour passer l'aspirateur derrière, de chaque côté et en dessous.
- Ne laissez pas d'eau stagner dans le plateau de dégivrage sous le réfrigérateur ou dans l'assiette des plantes en pot.
- Réparez les fuites des robinets et celles de la plomberie sous les éviers et les lavabos.
- Calfeutrez le pourtour des éviers et des baignoires afin d'empêcher l'infiltration d'eau dans les murs.

Avant de louer ou d'acheter un logement

Pour ne pas emménager dans un logement infesté, inspectez-le soigneusement afin d'y détecter toute trace d'insecte. Si vous soupçonnez la présence d'insectes, exigez de voir le logement le soir quand de nombreux insectes domestiques sont actifs et demandez aux autres résidents s'ils sont aux prises avec quelque problème que ce soit. Demandez également au gestionnaire de l'immeuble ou au propriétaire s'il a une stratégie concernant les insectes nuisibles et l'utilisation de pesticides.

L'entretien de votre appartement

Les immeubles mal entretenus peuvent constituer un refuge très attrayant pour les parasites. Ainsi, les immeubles comportant des fissures, des trous et d'autres ouvertures traversant leur enveloppe sont très invitants. Signalez au gestionnaire de l'immeuble toute ouverture que vous avez détectée. De plus, assurez-vous que votre propriétaire ou le syndicat des copropriétaires est au courant des infiltrations d'eau par le toit, les murs ou les fenêtres. Vous pouvez adapter les conseils d'entretien ménager ci-dessus aux aires communes de l'immeuble. Si vous jugez que l'entretien ménager de votre immeuble laisse à désirer, dites-le au gestionnaire de l'immeuble, au syndicat des copropriétaires ou à l'association des locataires afin qu'on s'en occupe.

Passer le mot

Il est plus facile de protéger son appartement contre les parasites si tous les locataires et les propriétaires de l'immeuble font de même. Si l'on ferme les yeux sur les infestations de parasites dans un appartement, celles-ci peuvent s'étendre aux appartements voisins et aux aires communes. Lorsque tous les intéressés unissent leurs efforts pour éliminer les sources de nourriture, établir de saines habitudes d'entretien ménager et réduire les points d'entrée des parasites, les risques d'infestation s'en trouvent réduits et il devient beaucoup plus aisé de lutter contre les parasites qui réussissent quand même à s'introduire dans l'immeuble. Discutez avec le gestionnaire de votre immeuble d'une stratégie de protection contre les parasites. Cette fiche de renseignements de la série *Votre appartement* s'avère un outil d'information utile pour lancer la discussion.

Il est tout aussi important de protéger les aires communes de votre immeuble contre les parasites. Incitez le gestionnaire ou le comité d'entretien à établir une stratégie de

Votre appartement

La lutte contre les parasites

protection contre les parasites pour les aires communes et les locaux techniques de l'immeuble. Les endroits comportant de l'eau stagnante ou ayant un taux élevé d'humidité relative où les murs, les fondations et la toiture laissent l'eau s'infiltrer doivent faire l'objet d'une attention particulière.

LUTTE ANTIPARASITAIRE INTÉGRÉE

La stratégie de lutte antiparasitaire intégrée (LAI) est considérée par bon nombre comme la méthode la plus efficace d'élimination des insectes indésirables. Approuvée par le milieu scientifique, le gouvernement et le secteur de la lutte antiparasitaire, la méthode de LAI en cinq étapes repose principalement sur des moyens non chimiques (comme le contrôle de l'ambiance, des sources de nourriture et des points d'entrée dans l'immeuble) de prévention et de gestion des infestations de parasites. La LAI prévoit des modifications à l'habitat des parasites et l'utilisation ciblée de produits antiparasitaires dans le but d'éliminer les parasites ou d'en ramener le nombre à des niveaux acceptables.

Les méthodes traditionnelles de lutte antiparasitaire ne tiennent généralement pas compte des causes des infestations de parasites et reposent plutôt sur des applications programmées et routinières de pesticides. Les pesticides peuvent fournir des solutions temporaires, mais ils se révèlent inefficaces à long terme, en particulier si les causes des infestations ne sont pas éliminées notamment les sources de nourriture et d'eau et les refuges de parasites. La solution la plus efficace aux infestations de parasites consiste à suivre la méthode de LAI. De plus, dès que vous remarquez une infestation, informez-en le gestionnaire de votre immeuble. Les parasites pourraient aussi se trouver ailleurs que dans votre appartement, d'où la nécessité d'un effort concerté pour leur livrer une lutte efficace.

Lieux d'activité et effets nuisibles des parasites et petits animaux	Modification de l'habitat et assainissement des lieux
Fourmis charpentières : Bois endommagé par l'eau, poteaux de clôture, terrasse, bois de chauffage, cavités des portes et fenêtres, combles, conduits de services publics, parties mortes des arbres et chicots, branches d'arbre en contact avec la toiture. Détruisent la charpente de l'immeuble et transportent des germes.	Éliminez ce qui favorise l'accumulation d'humidité, déplacez et aérez le bois de chauffage, enlevez les chicots, les arbres morts et les branches hautes qui entrent en contact avec la structure, de même que les traverses de chemin de fer pourries utilisées dans l'aménagement paysager.
Termites : Bois en contact direct avec le sol, piles de journaux et de cartons, bois d'œuvre et débris de construction remblayés, poteaux de clôture, vérandas. Détruisent la charpente de l'immeuble.	Rompez le contact bois-sol, retirez les débris de papier et de bois, améliorez le drainage de la structure, inspectez les pare-vapeur, améliorez l'aération des vides sanitaires.
Coquerelles : Cuisine, sacs d'épicerie, légumes non réfrigérés, grille pain, radios et téléviseurs, salles de bains, conduits d'électricité et de plomberie, drains de plancher. Transportent des saletés et transmettent des maladies.	Essuyez l'eau et ramassez les aliments répandus accidentellement, éliminez les points d'ancrage et de transit des parasites à l'aide de produits de calfeutrage ou de moustiquaires, réparez les fuites d'eau, améliorez la ventilation, inspectez les aliments et les emballages que vous apportez chez vous.
Autres fourmis : Cavités dans les murs, brèches dans les portes et les fenêtres et autour des conduits de services publics, plantes d'intérieur, fentes dans les pavages, espace sous les poutres, les roches et le paillis de l'aménagement paysager. Transportent des germes.	Supprimez les sources de nourriture, scellez toutes les fentes et crevasses, trouvez et éliminez les nids, rectifiez le drainage des plantes d'intérieur, scellez les fentes dans le pavage et les dalles de béton.
Puces : Animaux de compagnie (y compris ceux des voisins) et sauvages, tapis, moquettes, mobilier, literie, cour. Transmettent des maladies par piqûre.	Passez l'aspirateur sur les tapis et le mobilier, ne laissez pas vos animaux sortir de votre cour, prodiguez les soins nécessaires à vos animaux, empêchez les animaux sauvages de pénétrer dans l'immeuble.
Insectes volants : Déchets, plomberie défectueuse, gouttières, combles, appareils d'éclairage, cavités dans les murs, flaques d'eau et autres endroits humides. Transmettent des maladies par piqûre et contaminent la nourriture.	Réparez les moustiquaires ou installez en, changez les appareils d'éclairage, améliorez le drainage, sortez les déchets tous les jours, lavez et fermez hermétiquement les poubelles, réparez les fissures autour du revêtement extérieur, des fenêtres et des portes.
Mites : Farine, pot pourri; épices, céréales, riz, fèves, nourriture sèche pour animaux, vêtements entreposés, tapis de laine. Mangent et contaminent la nourriture et les lainages.	Inspectez la nourriture et les emballages avant leur entreposage, entreposez la nourriture dans des contenants de verre ou de plastique, ramassez les aliments répandus accidentellement, faites la rotation des aliments secs, n'entreposez que des vêtements et linges propres.
Rats et souris : Armoires de cuisine, nourriture entreposée, lieux d'entreposage, cavités des murs, intérieur des appareils ménagers, placards, bois de chauffage, combles, garage, sous-sol. Mangent et contaminent la nourriture, transmettent des maladies.	Installez des barrières physiques, éliminez les sources de nourriture et d'eau, enlevez les nids, inspectez les cartons que vous apportez chez vous.
Écureuils, chauves-souris et oiseaux : Combles, garages, vérandas, gouttières, conduits d'évacuation, arbres à proximité de l'immeuble, lignes électriques, cheminées. Endommagent l'enveloppe du bâtiment et transmettent des maladies.	Installez un couronnement de cheminée et des moustiquaires sur les ouvertures de la toiture, éliminez les branches d'arbre en contact avec l'immeuble, réparez les trous dans les soffites et le pourtour de la toiture.

Source : adaptation inspirée de la page Web <http://npma.pestworld.org/homeowners/spotlight/ipm.asp> de la National Pest Management Association.

La prévention commence chez le gestionnaire de l'immeuble et s'étend aux autres personnes se trouvant dans l'immeuble, notamment les gardiens, les concierges et, surtout, les résidents. La réussite d'un programme de LAI dépend d'un effort de collaboration entre le gestionnaire de l'immeuble, les responsables de l'entretien et les résidents.

La LAI se fait en cinq étapes :

1. L'inspection
2. La surveillance
3. La décision
4. L'élimination
5. L'évaluation

Inspectez votre appartement attentivement :

- pour confirmer la présence de parasites;
- pour déterminer de quelle espèce il s'agit;
- pour déterminer les secteurs où ils se trouvent;
- pour chercher ce qui peut les attirer chez vous.

Déterminez de quelle espèce il s'agit

Pour résoudre efficacement un problème d'insectes, vous devez savoir à quelle espèce vous avez affaire. À chaque espèce d'insecte correspondent un mode de comportement et un environnement particuliers. Le site Web de la National Pest Management Association renferme des renseignements et des photos concernant les parasites les plus courants en Amérique du Nord. (<http://npma.pestworld.org/homeowners/spotlight/>).

Le service d'hygiène publique de votre localité et les ministères provinciaux de l'Agriculture peuvent également vous fournir de plus amples renseignements et vous indiquer s'il y a lieu de consulter une entreprise d'extermination.

La lutte à long terme contre les parasites passe nécessairement par des inspections visuelles méticuleuses et régulières. Cherchez des signes de la présence de parasites (dommages, excréments, disparition de nourriture) et détectez les conditions favorables à des infestations. Puisque certains insectes, comme les coquerelles, les poissons d'argent et les fourmis charpentières, et les rongeurs sont actifs la nuit, inspectez votre appartement une ou deux heures après la tombée de la nuit pour déterminer où ils se nichent, s'alimentent et se déplacent. Lors de vos inspections, ne faites aucun bruit et utilisez une puissante lampe de poche. Inspectez tous les endroits pouvant fournir de la nourriture, de l'eau, de la chaleur et un refuge aux parasites. Si possible, par temps chaud, cherchez des signes de la présence de parasites à l'extérieur et essayez de trouver leurs points d'entrée.

2. La surveillance

Exercez une surveillance afin d'établir la gravité du problème et un point de référence pour les évaluations à venir. Pour capturer les parasites, utilisez des plaquettes collantes ou des pièges adhésifs (vendus dans la plupart des quincailleries et épiceries). Placez les pièges là où vous avez vu des parasites ou en soupçonnez la présence. Laissez-les en place de deux à sept jours. Inscrivez les résultats obtenus dans un registre et remplacez des pièges aux mêmes endroits pour la surveillance ultérieure.

Pour capturer et dénombrer les parasites, on se sert de plusieurs types de piège. Assurez-vous d'acheter des pièges conçus pour les parasites se trouvant dans votre appartement. Placez des pièges dans la cuisine, la ou les salles de bains et la salle à manger. L'armoire sous l'évier, le fond des armoires, le garde manger et l'arrière du réfrigérateur, de la cuisinière, de la toilette et de la baignoire comptent parmi les endroits où risquent de

se trouver des parasites. Placez les pièges à des endroits non accessibles aux enfants et aux animaux de compagnie.

La surveillance vous permet de déterminer l'ampleur de l'infestation et les parasites impliqués et de peaufiner vos méthodes de lutte antiparasitaire.

3. La décision

Décidez du nombre de parasites que vous pouvez tolérer dans votre appartement et votre immeuble. Pour la plupart des gens, cela veut dire aucun parasite dans leur appartement, mais peut vouloir dire aussi la détection occasionnelle de quelques coquerelles ou d'un poisson d'argent à proximité du vide-ordures ou dans l'aire commune de collecte des déchets.

Les divers niveaux de confort des occupants d'un immeuble d'appartements à l'égard des infestations de parasites peuvent créer des tensions. Certaines personnes peuvent préférer tolérer la présence de poissons d'argent sous leur évier au lieu de procéder à un nettoyage énergique et de recourir à des produits antiparasitaires. D'autres préféreront l'application régulière de pesticides traditionnels, qu'il y ait ou non infestation. D'autres, enfin, peuvent connaître les avantages de la stratégie de la LAI et préconiser un programme proactif de gestion des parasites. Demandez au gestionnaire de votre immeuble de vous informer de la ligne de conduite sur la lutte antiparasitaire dans votre immeuble.

4. L'élimination

Éliminez les parasites en utilisant plusieurs méthodes en même temps :

- supprimez les sources de nourriture et d'eau;
- scellez les fentes et les cavités pour empêcher les parasites de pénétrer chez vous;
- utilisez des produits antiparasitaires tels que des appâts, des pièges et des poudres.

Reportez-vous aux saines habitudes d'entretien ménager énumérées à la page 3, car chacune d'elles vous aidera à supprimer les sources de nourriture des parasites et incitera ces derniers à s'en aller.

Bouchez les fentes et les cavités pour réduire le nombre d'endroits où les parasites peuvent se cacher, habiter ou passer d'un appartement à un autre. Utilisez des produits de calfeutrage résistant à la chaleur pour sceller le pourtour des bouches de chaleur et d'autres produits de calfeutrage pour sceller le pourtour des conduits d'aération et d'électricité, des faux plafonds et des conduits intérieurs et extérieurs d'eau et de chauffage et tous les endroits par lesquels les parasites peuvent passer d'un appartement à un autre.

Utilisez des produits antiparasitaires tels que des appâts, des pièges et des poudres pour éliminer de manière sélective les parasites après avoir supprimé leurs sources de nourriture et d'eau et bouché les fentes et les cavités.

Procurez-vous des pièges renfermant un insecticide (qui ressemblent à de petites rondelles de hockey) ou des appâts en pâte ou en gelée spécifiquement conçus pour éliminer les parasites se trouvant dans votre appartement. Puisque ces pièges attirent les parasites en agissant comme une source de nourriture, assurez-vous de supprimer toutes les autres sources de nourriture. Suivez le mode d'emploi pour savoir comment placer et utiliser les pièges et les appâts en pâte ou en gelée. Ces derniers peuvent être placés dans les fentes, sous les évier et dans les interstices entre les murs et les armoires. Comme ils peuvent laisser des résidus permanents, assurez-vous de ne pas en mettre dans les endroits visibles ou sur des meubles de valeur. Assurez-vous d'appliquer les appâts dans des endroits non accessibles aux enfants et aux animaux de compagnie.

On ne vaporisera des pesticides qu'en dernier ressort et si l'infestation est importante et,

dans ce cas, on n'utilisera que des pesticides de faible toxicité. On peut se procurer plusieurs pesticides homologués dans les pépinières et les quincailleries.

- Aérogel de silice (produit desséchant qui déshydrate les insectes), parfois utilisé conjointement avec du pyrèthre;
- Produits commerciaux contenant de l'acide borique (insecticide stomacal efficace et produit desséchant peu toxique pour l'être humain);
- Pyrèthre (dérivé des chrysanthèmes).

Lisez le mode d'emploi avant d'utiliser des pesticides. Consultez le gestionnaire de votre immeuble avant d'appliquer des pesticides là où d'autres résidents peuvent être touchés.

Les spécialistes en pesticides peuvent vous fournir de précieux renseignements sur la lutte contre les parasites indésirables. Au Canada, seuls les exterminateurs autorisés peuvent réclamer des frais pour l'application de pesticides. Demandez-leur s'ils suivent une stratégie de LAI. Ils doivent réaliser une inspection soignée de votre appartement, surveiller les parasites et déterminer les conditions contribuant à la présence de parasites avant même de charger un technicien dûment formé en LAI de prendre des mesures efficaces et raisonnables de lutte sélective pour éliminer les parasites ou en empêcher la réapparition.

5. L'évaluation

Après avoir franchi les étapes de l'élimination des parasites, répétez celles de la surveillance pour évaluer si vous avez réussi à les éliminer. Dans l'affirmative, poursuivez vos saines habitudes d'entretien ménager pour les empêcher de revenir. Si vous n'avez pas réussi à les éliminer, informez le gestionnaire de votre immeuble et répétez les quatre premières étapes du programme de LAI.

REMARQUE : PARASITES, PESTICIDES ET EFFETS SUR LA SANTÉ DES OCCUPANTS

Les parasites peuvent transmettre une foule de maladies aux humains et aux animaux. Les excréments (féces), la salive, les œufs et l'enveloppe corporelle des parasites peuvent renfermer des substances allergènes pour les humains, en particulier pour ceux souffrant d'asthme ou d'autres maladies respiratoires. Les parasites comme les coquerelles peuvent transporter dans votre appartement des maladies issues des poubelles et laisser des résidus contaminés sur votre comptoir. D'autres parasites, comme les punaises des lits, les puces et les fourmis, peuvent transmettre des maladies par piqûre. Les termites et les fourmis charpentières peuvent causer des dommages à la charpente de l'immeuble.

La plupart du temps, il faut s'attaquer aux problèmes d'infestation de parasites dans les appartements. Néanmoins, il faut se garder de causer d'autres problèmes de santé pour avoir pulvérisé un pesticide toxique ou utilisé des pièges à appâts toxiques. Votre gestionnaire et vous-même devez évaluer les avantages de l'utilisation de pesticides en regard des risques possibles.

Les pesticides sont des produits chimiques conçus pour tuer les parasites, en réduire le nombre ou les repousser. De nombreux pesticides sont toxiques pour les parasites et, mal utilisés, ils peuvent l'être également pour les êtres humains. Entreposez toujours les pesticides dans leur contenant original et hors de portée des enfants et des animaux de compagnie et suivez le mode d'emploi pour toute application.

Selon l'agence de protection de l'environnement des États-Unis, bien que les pesticides puissent présenter un risque pour les personnes, la quantité à laquelle elles risquent d'être exposées est trop infime pour qu'on s'en préoccupe. Pour établir le risque, il faut tenir compte à

la fois de la toxicité du pesticide et des possibilités d'exposition. Par exemple, une faible exposition à un pesticide très toxique peut ne pas présenter plus de danger qu'une forte exposition à un pesticide peu toxique. On peut s'exposer aux pesticides par inhalation, absorption cutanée ou ingestion. Grâce à une application et à une surveillance méticuleuses des pesticides et à un bon nettoyage des zones traitées, on peut empêcher la plupart des expositions.

À titre de prévention, sachez que l'exposition à de fortes quantités de pesticides résultant habituellement d'une mauvaise application peut entraîner des effets toxiques aigus, dont des maux de tête, une irritation des yeux ou de la gorge, des étourdissements, des contractions musculaires, de la fatigue et des nausées. On attribue certains cancers et problèmes de reproduction et du système nerveux central à une exposition excessive ou de longue durée à certains pesticides. Les enfants et les personnes âgées peuvent être plus sensibles aux effets des produits chimiques que renferment les pesticides.

Limitez votre exposition aux pesticides

Certains gestionnaires d'immeubles d'appartements programment des applications régulières de pesticides pour prévenir les problèmes de parasites. L'application régulière de pesticides dans les cuisines, les salles de bains et les endroits cachés n'est ni nécessaire ni efficace pour la plupart des parasites et peut exposer inutilement les résidents à des produits chimiques nocifs. Les pesticides se révèlent plus efficaces si on les applique seulement aux endroits infestés détectés par une inspection. Il faut parfois plusieurs applications pour venir à bout d'une infestation, mais il faut réserver l'application de pesticides aux infestations de parasites effectivement détectées.

L'application de pesticides au périmètre de l'immeuble peut s'avérer efficace contre certains parasites (dont les termites). Les

exterminateurs professionnels sont dûment formés et outillés pour exécuter ce genre de travail. N'appliquez des pesticides au périmètre de l'immeuble qu'en cas de nécessité et non comme panacée pour tenir les insectes à l'écart d'un immeuble d'appartements. Il vaut mieux détecter et corriger les problèmes de nourriture, d'eau et de refuge qui attirent les parasites, tant à l'intérieur qu'à l'extérieur de l'immeuble.

La meilleure façon de lutter contre les parasites, c'est la prévention. Pour éliminer ou ramener à des niveaux acceptables les infestations, adoptez de saines habitudes d'entretien ménager de votre appartement et de l'immeuble. Collaborez avec le gestionnaire de l'immeuble à l'élaboration d'une stratégie proactive de lutte antiparasitaire intégrée, qui repose principalement sur des moyens non chimiques de prévention et de gestion des infestations de et qui suppose l'utilisation ciblée de produits antiparasitaires en dernier ressort.

Pour obtenir de plus amples renseignements, consultez les sources et les sites Web suivants :

Adieu coquerelles (SCHL) :

<http://www.cmhc-schl.gc.ca/fr/co/enlo/enre/adco/index.cfm>

A Strategy for Pest Control in the Home (Université Purdue) :

<http://www.btny.purdue.edu/Pubs/PPP/PPP34.html#home>

Scram (par Kathy Seikel de l'Environmental Protection Association) :

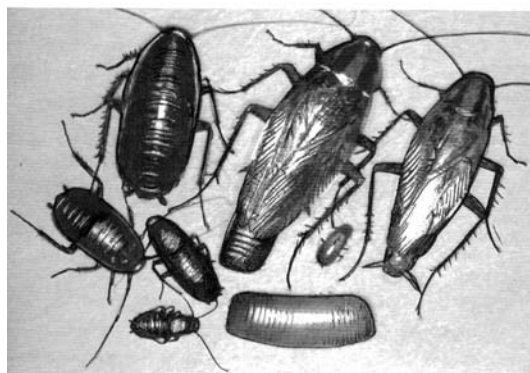
www.ipminstitute.org/pdf/units_article.pdf

Site Web de l'Environmental Protection Agency :

<http://www.epa.gov/opp00001/about/index.htm>

National Pesticide Information Centre (NPIC) (effort conjoint de l'Université de l'Oregon et de l'EPA des États Unis) :

<http://npic.orst.edu> ou composez le 1-800-858-7378.



http://allergy.peds.arizona.edu/southwest/insects/mites_roaches.html

Coquerelles germaniques

Les coquerelles germaniques comptent parmi les parasites se trouvant dans les appartements du Canada. Nocturnes et portées aux thigmotactisme, elles recherchent les très petites crevasses, dont celles formées par le passage, à travers les murs ou les planchers, des tuyaux de plomberie sous les éviers, ainsi que d'autres endroits chauds, sombres et humides. On peut parfois les voir détalier la nuit dans la cuisine ou une salle de bains pour trouver refuge lorsqu'on allume la lumière. Pour plus de détails sur les coquerelles, voir la fiche de renseignements *Adieu coquerelles* de la SCHL au <http://www.cmhc-schl.gc.ca/fr/co/enlo/enre/adco/index.cfm>.

Pour en savoir davantage sur les feuillets **Votre maison et sur notre vaste gamme de produits d'information, visitez notre site Web à l'adresse www.schl.ca ou communiquez par téléphone : 1-800-668-2642 ou télécopieur : 1-800-245-9274.**

Publications payantes

L'extermination des coquerelles de la façon la moins toxique N° de commande 61146

Publications gratuites

Adieu coquerelles — Comment se débarrasser des coquerelles de la façon la moins toxique N° de commande 61145

Feuillets **Votre appartement**

Enrayer la transmission d'odeurs dans votre appartement N° de commande 63420

Atténuation du bruit dans votre appartement N° de commande 63405

Les pannes de courant N° de commande 65014

La sécurité-incendie N° de commande 65051

Pour une meilleure sécurité chez soi N° de commande 65042

Bien que ce produit d'information se fonde sur les connaissances actuelles des experts en habitation, il n'a pour but que d'offrir des renseignements d'ordre général. Les lecteurs assument la responsabilité des mesures ou décisions prises sur la foi des renseignements contenus dans le présent ouvrage. Il revient aux lecteurs de consulter les ressources documentaires pertinentes et les spécialistes du domaine concerné afin de déterminer si, dans leur cas, les renseignements, les matériaux et les techniques sont sécuritaires et conviennent à leurs besoins. La Société canadienne d'hypothèques et de logement se dégage de toute responsabilité relativement aux conséquences résultant de l'utilisation des renseignements, des matériaux et des techniques contenus dans le présent ouvrage.